

SITUACIÓN DEL VOLUNTARIADO Y DE LOS RESPONSABLES DE VOLUNTARIADO DE LAS ENTIDADES FEAPS MADRID

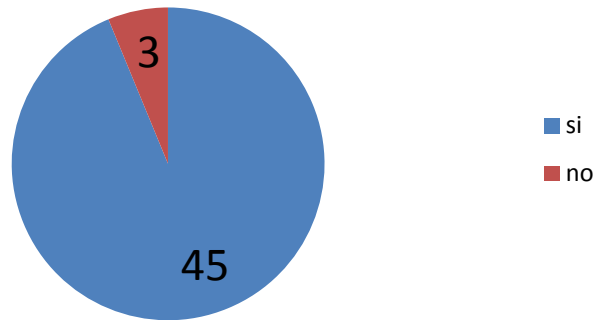
Cuestionario cumplimentado por los propios responsables de voluntariado de las entidades en el momento de la inscripción a la red de responsables de voluntariado de FEAPS Madrid

1. Entidades que cumplimentan el cuestionario y por tanto miembros de la red:

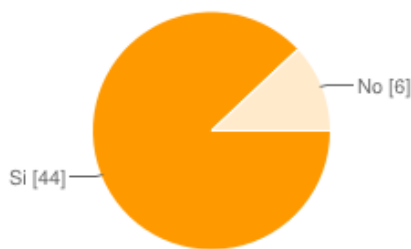
48 entidades: En torno al 50 % de las entidades FEAPS Madrid

ADALA	ASOCIACIÓN CRECERÁ	FUNDACIÓN ADEMO
ADEMPA	ASOCIACIÓN DE MINUSVÁLIDOS DE PINTO	FUNDACIÓN ALAS MORATALAZ
ADFYPSE	ASOCIACION DE PADRES POR LA INTEGRACION SAN FEDERICO	FUNDACION APAI
AFANIAS	ASOCIACIÓN ET LABORA	FUNDACIÓN APASCOVI
AFANIAS CANILLEJAS	ASOCIACION PAUTA	FUNDACIÓN APROCOR
ALEPH-TEA	ASOCIACION SINDROME WILLIAMS DE ESPAÑA	FUNDACIÓN BETESDA
AMI-3	ASPADIR	FUNDACION CAL PAU
AMIVI	ASPANDI	FUNDACION CARLOS MARTIN
ANTARES, ASOCIACIÓN DE RECURSOS	ASPRODICO	FUNDACION GIL GAYARRE
APADIS	ASTOR	FUNDACIÓN MAGDALENA
APAFAM	AVANTE 3	FUNDACION MHG
APHISA	AZABACHE	FUNDACIÓN PRODIS
ASOCIACIÓN ¡SÍ, PUEDO!	CIRVITE	FUNDACIÓN SÍNDROME DE DOWN DE MADRID (DOWN MADRID)
ASOCIACIÓN ADISLI	CLEVI	FUNDACION TREBOL
ASOCIACIÓN ARANJUEZ-PERSONAS CON DISCAPACIDAD INTELECTUAL	CLUB AMIGOS	GRUPO AMÁS
ASOCIACION ASPERGER MADRID	FUNDACIÓN TUTELAR DE MADRID (FUTUMAD)	SERVICIO DE OCIO AFANDEM (ENTIDAD MIEMBRO GRUPO AMÁS)

¿Teneis responsable de voluntariado en vuestra entidad?



4. ¿Compagina su trabajo en Voluntariado con otros servicios dentro de la entidad?



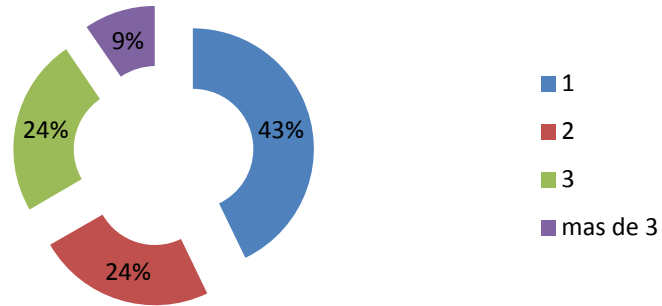
Si	44	88%
No	6	12%

4.1. ¿Con qué servicio lo compagina?

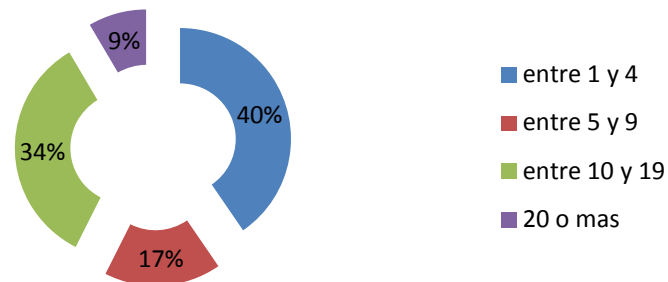


OCIO	28	31%
ATENCIÓN TEMPRANA	1	1%
FAMILIAS Y RESPIRO	13	14%
OCUPACIONAL	5	5%
EMPLEO	4	4%
TUTELA	1	1%
VIVIENDA O RESIDENCIA	4	4%
CENTRO O ATENCIÓN DE DÍA	3	3%
DEPORTES	8	9%
CULTURA	8	9%
VIDA INDEPENDIENTE	3	3%
Como señalé anteriormente, no lo compagino	0	0%
Otro	13	14%

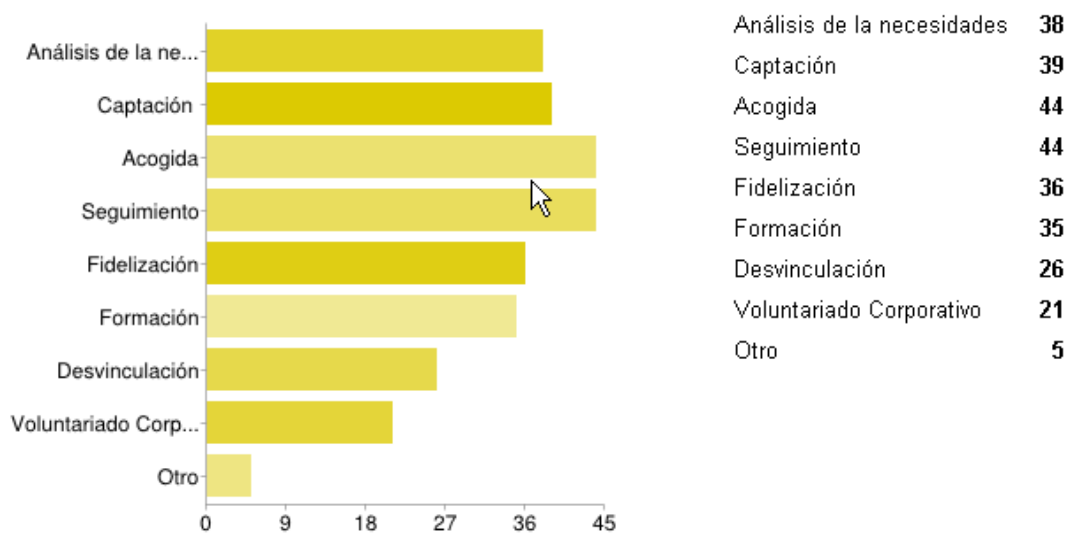
¿Con cuantas otras areas, programas o servicios compagina esta tarea?



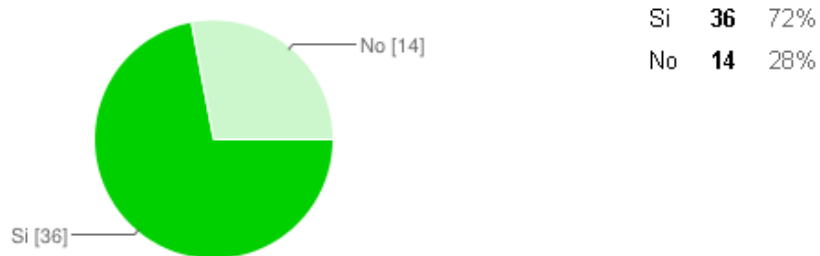
Horas semanales que dedicas a ser responsable de voluntariado



6. Que funciones realizas como Responsable de voluntariado en tu entidad

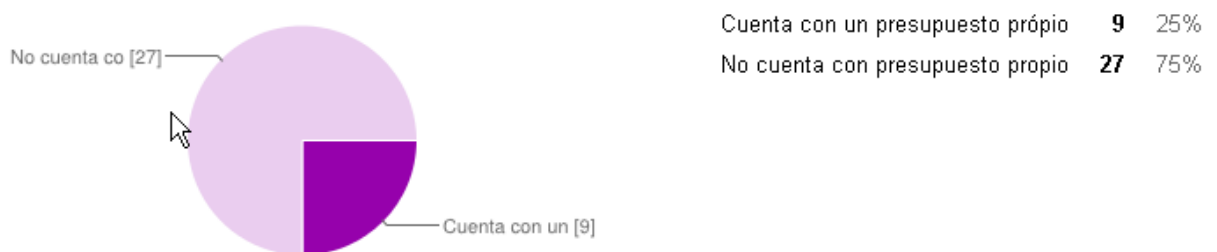


7. ¿Disponéis en vuestra entidad de un servicio o programa de voluntariado?

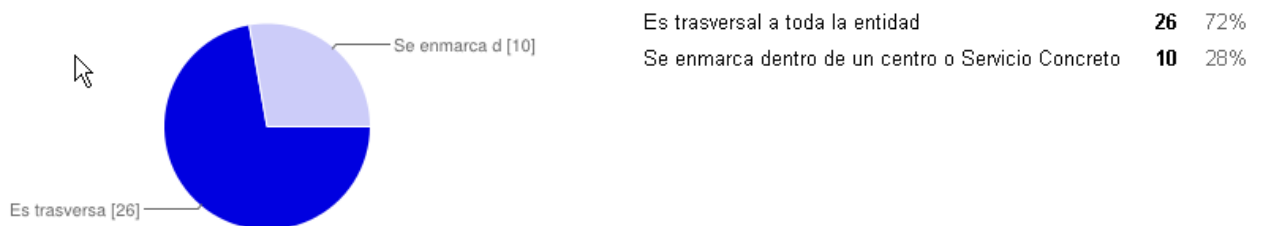


Nota aclaratoria: Un SERVICIO DE VOLUNTARIADO es un conjunto de acciones cuyo ámbito de actuación es el voluntariado. Es de carácter estable, gestionado por un responsable, con objetivos, funciones, metodología y procedimientos definidos y delimitados, enmarcado en la estructura de la entidad y que cuenta con un presupuesto propio. Un PROGRAMA DE VOLUNTARIADO, es similar al servicio pero no tiene garantizada la estabilidad y no está enmarcado en la estructura de la entidad o cuenta con presupuesto propio.

El servicio o programa de voluntariado de tu entidad:



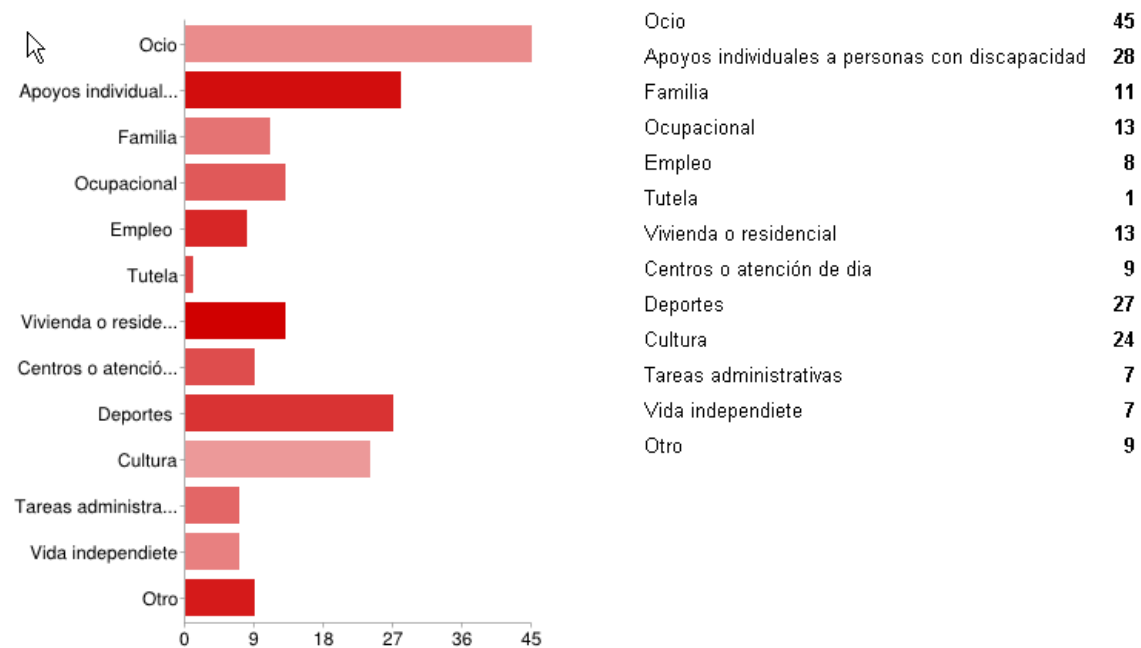
El servicio o programa de voluntariado de tu entidad:



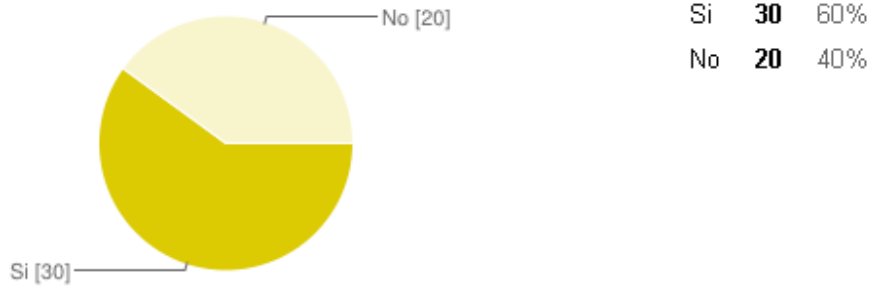
¿En que Servicio o Centro se enmarca vuestro programa de voluntariado?



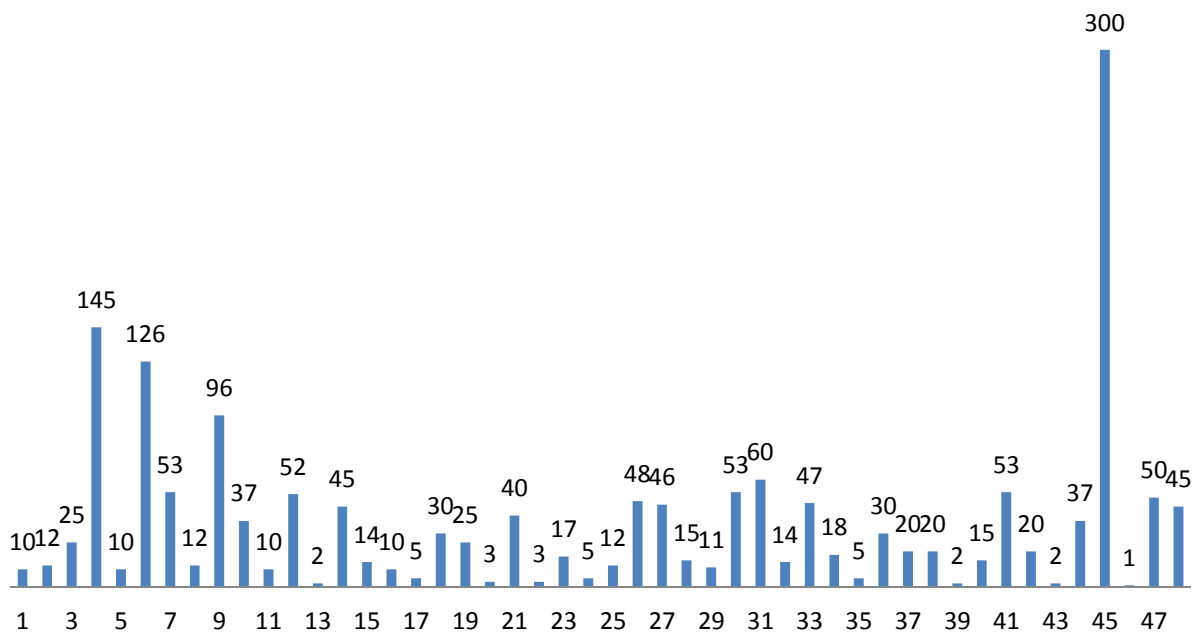
8. ¿En qué áreas/programas/servicios/acciones de tu entidad suele participar el voluntariado?



9. ¿Trabaja tu entidad en el ámbito del voluntariado corporativo con empresas?



Número de voluntarios por entidad





11. Como generalidad, ¿qué perfil tienen los voluntarios que colaboran en vuestra entidad?

- Jóvenes estudiantes entre 18 y 27 años.
- Es muy variado, jóvenes con estudios universitarios en paro o terminando los estudios, amas de casa, profesionales con estudios superiores trabajando o con jubilación anticipada.
- Hombres y mujeres entre 18 y 40 años, estudiantes o personas sin empleo.
- Estudiantes universitarios.
- En este momento hombres y mujeres entre 25 y más de 70 años que son familiares de personas con discapacidad y profesionales cualificados que realizan o han realizado trabajos en el ámbito de la discapacidad en la mayoría de los casos.
- Personas entre 18 y 35 años con diferentes estudios o ámbitos laborales, pero muchos de ellos con estudios relacionados con el ámbito de lo social.
- Jóvenes entre 20 y 35 años la mayoría con formación en el ámbito de lo social
- Mujeres de entre 20 y 30 años
- Mujeres de entre 25 y 30 años con formación de estudios sociales
- Personas entre 35 y 50 años, no necesariamente con formación en estudios sociales. Suelen ser personas mayores de 50 años. Principalmente realizan acompañamientos. Sus perfiles son muy variados desde jóvenes estudiantes a trabajadores en campos completamente diferentes a lo socioeducativo, hombres y mujeres. mujeres de 23 a 50 años con estudios
- Hombres mayores de 40 años, jubilados o incapacitados. Personas con discapacidad intelectual.
- Mayores de 18 años hasta los 35 años en este momento. Estudiando y/o trabajando. Del mismo municipio que la entidad. Mayores de 16 años con o sin formación y/o experiencia previa, comprometiéndose a apoyar a las personas con discapacidad en las actividades de ocio y tiempo libre.
- En la actualidad, tenemos 45 voluntarios: - Hombres entre los 16 y 25 años: 8 - Hombres entre los 26 y 35 años: 8 - Hombres mayores de 35 años: 2 - Mujeres entre los 16 y 25 años: 10 - Mujeres entre los 26 y 35 años: 15 - Mujeres mayores de 35 años: 2
- Mujer de entre 23 y 28 años con estudios medios o superiores en educación especial/trabajo social/ o psicología. Hombres y mujeres de entre 26 y 40 años
- Estudiantes personas en paro
- Mujeres, de entre 18 y 26 años.
- En su mayoría son mujeres, de entre 19 y 60 años.



- El perfil es muy variado. El perfil mayoritario es el de mujeres, de entre 20 y 35 años, con estudios superiores, aunque la mayoría no presenta estudios relacionados con lo social.
- Son dos personas jóvenes con estudios universitarios.
- Hombres y mujeres entre 40 y 65 años
- Predominan las mujeres de 25 a 45, con formación de grado medio en perfiles vinculados con la intervención social, y del entorno próximo.
- No se podría decir que hay un perfil de voluntario, si que existe un mayor número de mujeres que de hombres y que la edad media está en torno a los 30 años. El aumento de media en la edad la marcan las personas que están en Junta Directiva. La media de edad en actividades de ocio es de 23 años.
- Para determinadas entidades del municipio somos un referente en cuanto a voluntariado, siendo demandado este a la asociación cuando existe alguna actividad puntual en la que es necesaria la figura de voluntariado.
- Jóvenes de entre 18 y 33 años, de diversos perfiles, aproximadamente el 50 % tienen formación en estudios sociales, el resto o trabaja o está relacionado con otras áreas. El 35% son hombres y el resto mujeres.
- Los perfiles de las personas voluntarias son muy amplios tanto en formación como en edades aunque el perfil que mas abunda es mujeres con edades comprendidas entre los 18 y 28 años.
- Hombre/ mujer entre 30-45 años con formación pero no necesariamente en este ámbito
- Más mujeres que hombres entre 21 y 30 años. Estudios sociales.
- Hombres y mujeres de entre 16 a 45 años, con formación en diferentes ámbitos, con disponibilidad de realizar actividades los fines de semana (como mínimo una vez al mes) y entre semana en el CO entre 2 ó 3 horas semanales.
- Grupo mixto de personas entre 22 y 23 años con diversidad académica, todos estudiantes
- Mujeres, entre 20-25 años, estudiantes de carreras afines o no al ámbito social, residentes en Aranjuez
- No tenemos perfil específico. Dependerá de la colaboración.
- Destacan en número dos perfiles: - Jóvenes entre 18 y 27 años, cursando estudios (universitarios) (68% del total de voluntarios) - Adultos: Entre 40 y 60 años. Gente en activo (32% del total de voluntarios) En ambos casos hay mas mujeres (24% hombres // 76% mujeres)
- Hombres y mujeres entre 20 y 45 años con perfiles muy variados desde estudiantes a trabajadores ajenos a lo social.
- Mayores de edad. Ambos sexos. Edades variadas (desde los 18 a 65 años)
- Formación diversa.



- Mujer 58 años no tiene estudios
- Mujeres entre los 17 y 35 años, con diferentes formaciones y no todas tienen que ver con estudios sociales
- Mujeres de entre 25-50 años Hombres de entre 25-35 años La gran mayoría no tiene formación en estudios sociales ni específica sobre discapacidad. Acuden con la intención de aprender y colaborar, así como conocer gente nueva.
- Hombres y mujeres. Las edades son muy variadas.
- Mujeres entre 30 y 50 años con formación variada
- Mujeres de 20 a 35 años, de estudios sociales. Muy excepcionalmente vienen otros perfiles.
- Mujer, entre 25-35 años, formación estudios sociales. En los últimos años se ha incrementado en nº de personas mayores de 45 años en desempleo
- Mujeres de entre 30-55 años con formación en magisterio, psicología, informática y artes plásticas.
- Mujeres entre 18 y 40 años con formación en Psicología, Psicopedagogía, Magisterio, Terapia Ocupacional, Trabajo Social y Educación Social.
- Mujeres de media 23 años, del ámbito educativo.
- 50% hombres- 50% mujeres entre 19 y 30 años. 50% con graduación universitaria. (alguno con formación en estudios sociales) y 40% en formación universitaria.
- Mujeres y hombres entre 25 y 35 años El perfil es muy variado, ya que hay personas desde los 18 hasta los 60 años de edad, dependiendo de la actividad concreta y del perfil de cada grupo de participantes. También la formación es muy variada, ya que hay personas con estudios del ámbito de lo social, personas que tienen otros estudios, y personas que tienen los estudios básicos. La única característica más común es que la mayoría son mujeres.