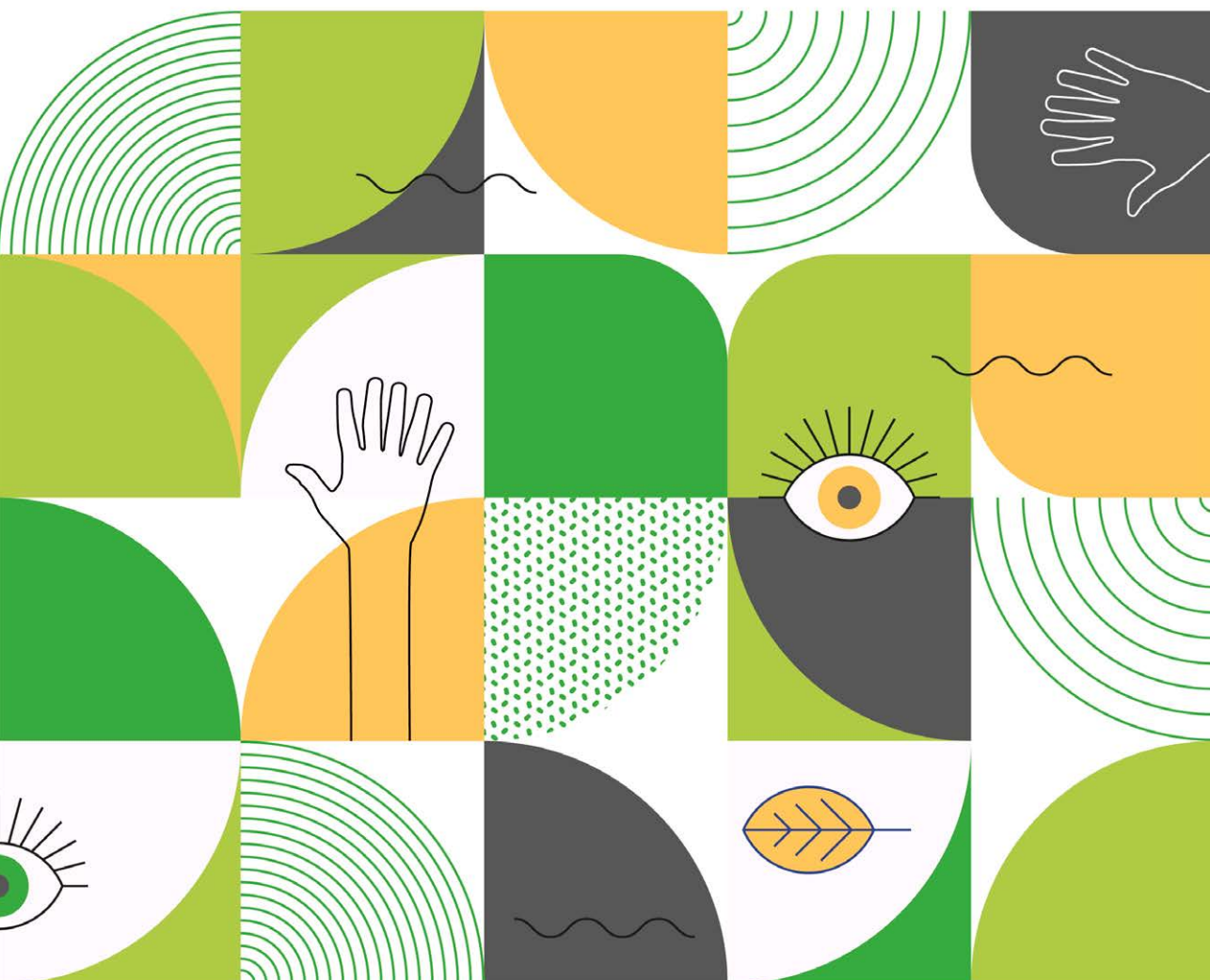


# Estudio de las oportunidades de empleo de las personas con discapacidad intelectual o del desarrollo

en los sectores culturales y creativos de la Comunidad de Madrid



Oportunidades de empleo en los sectores culturales y creativos de la Comunidad de Madrid para personas con discapacidad intelectual o del desarrollo.

© **Plena Inclusión Madrid**

[plenainclusionmadrid.org](http://plenainclusionmadrid.org)

© **Culturalink Consultoría en Cultura y Comunicación.**

[www.culturalink.net](http://www.culturalink.net)

**Edición:** Abril 2022

**Director del estudio:**

Tony Ramos Murphy

**Equipo técnico:**

Pau Rausell Köster, Coordinador de investigación

Sendy Ghirardi

Jordi Sanjuán Belda

María Sendra Moreno

Chuan Li

**Diseño y maquetación:** Yesser S.A.

A través de esta iniciativa contribuimos a la Agenda 2030 y a sus objetivos 8,10,11 y 17.



*Este estudio ha sido realizado en parte gracias al **Premio Reina Letizia de Cultura Inclusiva de 2017** otorgado al programa **Más Cultura, Más Inclusión** que desarrolla Plena Inclusión Madrid.*

**ESTUDIO DE LAS OPORTUNIDADES  
DE EMPLEO DE LAS PERSONAS CON  
DISCAPACIDAD INTELECTUAL O DEL  
DESARROLLO EN LOS SECTORES  
CULTURALES Y CREATIVOS DE  
LA COMUNIDAD DE MADRID**





Este trabajo es una actualización del estudio realizado en 2019 cuyo objetivo fue aproximarse a la potencialidad de los sectores culturales y creativos (SCC) como fuente de empleo para las personas con discapacidad intelectual o del desarrollo en la Comunidad de Madrid.

La pandemia supuso la interrupción del proceso de presentación y discusión del documento por lo que Plena Inclusión Madrid consideró necesario aportar algunas consideraciones sobre la incidencia que la pandemia hubiera podido tener sobre las previsiones realizadas en su momento. Una vez analizado el documento y sus recomendaciones se llega a la conclusión de que el trabajo no ha quedado desactualizado, pero resultaba pertinente aportar algunos datos más recientes y aportar algunas reflexiones sobre los cambios producidos por la pandemia en los modos de relaciones laborales y sus posibles impactos en la empleabilidad de las personas con discapacidad intelectual o del desarrollo.

Esta versión supone un reajuste pertinente, que, aunque no cambia estructuralmente los contenidos, sí supone actualizar los datos de ocupación con cifras del comportamiento del mercado laboral de los sectores culturales y creativos (SCC), que ahora llegan a 2021. Además, de una manera muy prospectiva –ya que aún no tenemos suficientes evidencias– se añade una mirada que incorpora el tremendo choque que ha supuesto la situación de la emergencia sanitaria. Este cambio del contexto nos obliga a anticipar algunas de las consecuencias que tendrá la reformulación de las relaciones laborales que impone la digitalización y el teletrabajo para la ocupación de las personas con discapacidad intelectual o del desarrollo.

La relación entre SCC y personas con discapacidad, hasta ahora, ha sido abordada principalmente desde la perspectiva de asegurar el acceso como usuarios o consumidores, pero en muy escasas ocasiones se considera el campo de la cultura y la creatividad como un nicho potencial de inclusión laboral y desarrollo profesional para las personas con diversidad funcional y cognitiva.

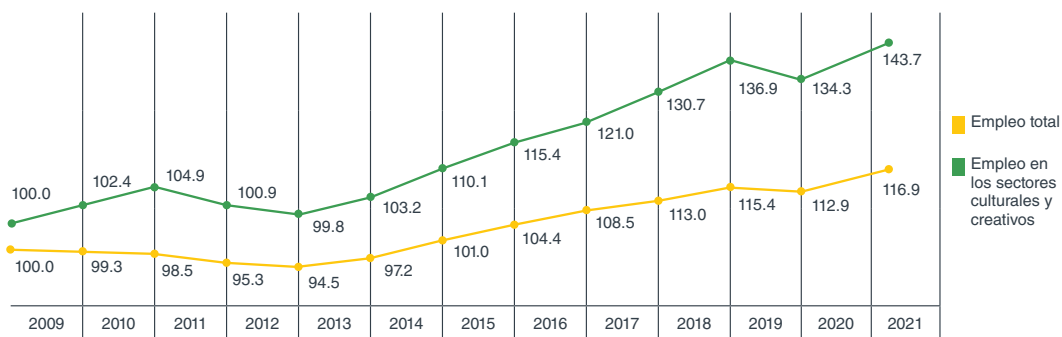
Este estudio presenta una primera exploración panorámica, con todas las limitaciones que supone abordar una cuestión tan compleja por primera vez, tratando de identificar las oportunidades de empleo de las personas con discapacidad intelectual en los SCC.

## EVOLUCIÓN DE LA OCUPACIÓN DE LOS SECTORES CULTURALES Y CREATIVOS EN LA COMUNIDAD DE MADRID

En primer lugar, el estudio desarrolla una investigación sobre las dinámicas de los SCC de la Comunidad de Madrid, estimando también cuáles son las potencialidades de crecimiento en los próximos años.

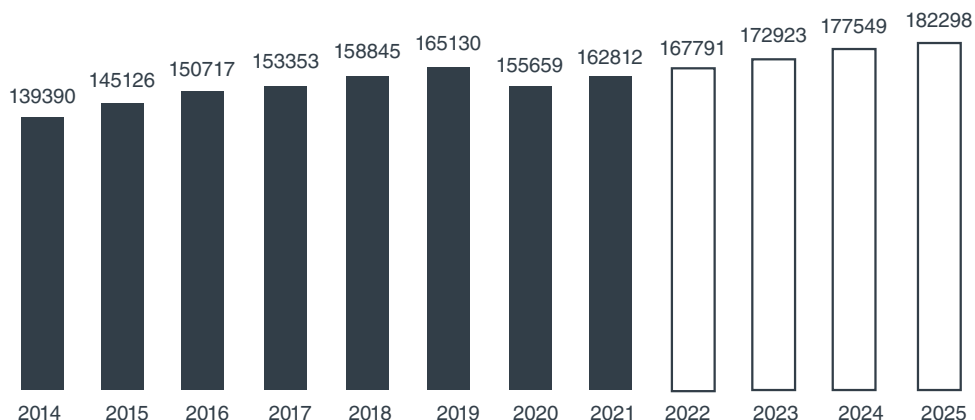
El análisis subraya el crecimiento en términos de empleo en las industrias creativas y culturales en España y en la Comunidad de Madrid, demostrando que se trata de un sector que debe tenerse en cuenta a la hora de evaluar las oportunidades de empleo de cualquier segmento de la población. En conjunto, el empleo en los SCC de la Comunidad de Madrid experimenta, a partir de 2014, un ritmo de crecimiento muy intenso y supone el 9,3% del empleo total.

**Gráfico 2.** Evolución de la ocupación total y en los sectores culturales y creativos en la Comunidad de Madrid con base 100 en 2009 (2009-2018). Fuente: Elaboración propia a partir de la base de datos culturales de Econcult.



Además, desde un punto de vista prospectivo, atendiendo a las tasas de crecimiento del PIB de los últimos años y a partir de las estimaciones realizadas, el estudio estima que se puede esperar la creación de al menos unos 5.000 puestos de trabajo al año en los sectores culturales y creativos de la Comunidad para los próximos 3 años.

**Gráfico 10.** Evolución y previsión del empleo en los sectores culturales y creativos de la Comunidad de Madrid (2009-2025). Fuente: Elaboración propia a partir de la base de datos de Econcult.



Si solo un 5% de esos 20.000 nuevos empleos fueran ocupados por personas con discapacidad intelectual o del desarrollo, supondrían oportunidades profesionales para más de 1.000 personas.

En los últimos años, en España en general y en la Comunidad de Madrid en particular, ha habido un crecimiento significativo en términos de Valor Bruto Añadido y empleo en las industrias creativas y culturales, que ha superado el crecimiento global de la economía. Este crecimiento discurre en paralelo con una profunda transformación tecnológica de los procesos de creación, producción, distribución y consumo cultural y con una ampliación de las habilidades y capacidades profesionales para dar respuestas a las necesidades del sector. Para el conjunto del sector, identificar y abordar las habilidades necesarias para mantener este crecimiento es una prioridad clave.

## EL CAMBIO DEL MODELO DE LAS RELACIONES LABORALES DERIVADO DE LA PANDEMIA

La pandemia ha forzado la aceleración notable en los procesos de digitalización de las relaciones laborales, para que en muchos casos la actividad económica no se detuviera. Desde el punto de vista de las relaciones laborales, los cambios más significativos están siendo la extensión y generalización del teletrabajo, lo que requiere garantizar la accesibilidad a las herramientas digitales, los programas y las plataformas; promover las competencias digitales de las personas con discapacidad y fomentar el acceso de las personas con discapacidad intelectual o del desarrollo a los empleos digitales.

Las personas con discapacidad intelectual o del desarrollo han sido uno de los colectivos de personas con discapacidad que menos han declarado ejercer el teletrabajo y una de las causas puede encontrarse en la falta de apoyo necesario para teletrabajar y a la vez de accesibilidad a la tecnología. Las circunstancias actuales obligan a la Administración y a las organizaciones que trabajan en la integración de personas con discapacidad a intensificar su trabajo con el objetivo de reducir esta brecha digital. El objetivo final es poner en juego a estas personas para que se adapten al desempeño de las nuevas profesiones, que cada vez están más marcadas por la tecnología.

Es evidente que el teletrabajo también anula los efectos positivos de los procesos de socialización e inclusión en el entorno laboral físico. La coincidencia en el espacio y el tiempo siempre ha sido el punto de partida para el intercambio de valores y la normalización de miradas y hábitos relacionales. No cabe duda de que el teletrabajo, genera cierto aislamiento frente a la sociedad y compañeros de trabajo. Además, en el caso de la discapacidad intelectual, resulta esencial para el cumplimiento eficiente de las responsabilidades laborales el apoyo familiar o del hogar; si existen conflictos o no hay el apoyo necesario por parte de la familia, difícilmente la persona con discapacidad podrá cumplir con sus actividades mediante trabajo a distancia.

Sin embargo, hay que constatar que el salto forzado hacia la capacitación digital abre nuevas oportunidades derivadas del aprovechamiento de las nuevas tecnologías digitales, entre las que se encuentran las herramientas aliadas para la inclusión social y laboral de las personas con discapacidad que facilitan sus tareas y rutinas diarias y atenúan las barreras de discriminación. Para utilizar la modalidad de teletrabajo como una opción de inserción laboral de personas con discapacidad, se necesita una capacitación y preparación específica sobre las TIC y que las herramientas hayan sido diseñadas atendiendo a las necesidades de las personas con discapacidad. Un modelo eficiente de teletrabajo, tanto para personas con discapacidad intelectual o del desarrollo como para el resto de los trabajadores, también requiere ciertos complementos para un mejor desarrollo de la vida diaria, laboral y profesional. Por lo tanto, para cumplir con sus actividades laborales, mediante la modalidad de teletrabajo, es necesario que dispongan de herramientas, como dispositivos de asistencia y adaptaciones cognitivas que faciliten su desempeño profesional.

## **IDENTIFICACIÓN DE LOS SECTORES DE ACTIVIDAD Y LAS PROFESIONES**

La pregunta que pretendemos formular en primer lugar, por tanto, es si, de manera general, las personas con discapacidad intelectual o del desarrollo podrían incorporarse al desarrollo profesional en estos campos, ya sea identificando aquellos nichos de actividades donde sus capacidades puedan ser aprovechadas o identificando qué procesos formativos y qué medida de accesibilidad hay que implementar por compensar las restricciones existentes.



El trabajo presenta entonces una panorámica de más de 450 profesiones en los sectores culturales y creativos, clasificadas por potencial de crecimiento y por capacidades requeridas, lo cual permite evaluar las posibilidades de trabajo en los SCC según un análisis de las mismas capacidades de cada individuo.

Las profesiones han sido identificadas a través de una segmentación de los diferentes subsectores culturales y creativos en las organizaciones y empresas pertenecientes, aislando puestos de trabajo y tratando que se ajusten lo más posible al catálogo de epígrafes de la clasificación de ocupaciones del Sistema de Información de los Servicios Públicos de Empleo (SISPE). Las ocupaciones de los SCC incluidas en el Sistema de Información de los Servicios Públicos de Empleo han sido actualizadas con profesiones emergentes y comparándolas con las existentes en los organigramas de las empresas y organizaciones, después de la primera fase del trabajo de campo. Posteriormente, se han comprobado los resultados a través de entrevistas a expertos y expertas de los sectores culturales y creativos. La taxonomía realizada pretende describir de la manera más real posible las organizaciones y profesiones de un sector que se encuentra hoy en día en pleno cambio. Las fronteras entre las profesiones y los sectores se están fundiendo para avanzar cada vez más hacia la interdisciplinariedad y la hibridación de los papeles y de los sectores.

## **IDENTIFICACIÓN DE LA RELACIÓN DE COMPETENCIA ADECUADA PARA ANALIZAR LA EMPLEABILIDAD DE LAS PERSONAS CON DISCAPACIDAD INTELECTUAL O DEL DESARROLLO**

Para poder realizar la clasificación tanto de las profesiones como de las capacidades de cada individuo, el estudio desarrolla una relación de competencias según un modelo metodológico que, por una parte, trata de prestar especial atención a aquellas habilidades específicas relacionadas con las profesiones de los sectores culturales y creativos, combinándolas con el listado de competencias profesionales que se van convirtiendo en estándares; y, finalmente, adapta dicha síntesis a la discapacidad intelectual o del desarrollo de las personas.

Posteriormente, los resultados han sido exportados a una plataforma web donde, a partir de un cuestionario sobre los niveles de cumplimiento de la relación de capacidades para un individuo en concreto, se obtiene el listado de cuáles son las profesiones que encajan con ese nivel de capacidades y aparecen ordenadas en función de su potencial de crecimiento. El trabajo, en definitiva, lo que hace es tratar de dar respuesta a una pregunta básica: ¿A qué profesiones podría adaptarse total o parcialmente una persona en concreto, en función de la evaluación de sus capacidades? Y una vez obtenida la respuesta se le ofrece el listado de profesiones ordenadas en función de su crecimiento potencial, con el objetivo de que oriente sus esfuerzos de formación, en caso de necesitarlos, hacia aquellas profesiones con mejores perspectivas de crecimiento.

## PROPUESTAS PARA EL DISEÑO DE UNA ESTRATEGIA FORMATIVA

El estudio, finalmente, propone una estrategia de formación orientada a las personas con discapacidad intelectual o del desarrollo basada en:

- Determinación de las demandas más dinámicas de los SCC, tanto en término de sector, como de profesiones.
- Identificación de las capacidades más demandadas en estas profesiones.
- Análisis de las características estructurales de los sectores (dimensión de las empresas, modelos productivos, etc.).

El resultado es una hoja de ruta que podría entenderse como una herramienta que orientará, ya sea de manera gradual o completa una estrategia para cubrir las necesidades formativas de las personas con discapacidad intelectual o del desarrollo con la intención de cubrir o superar aquellas brechas de formación para alcanzar el mayor número de ocupaciones, especialmente en los sectores de actividad donde hemos detectado mayor dinamismo.

Las guías de esta estrategia se basan en:

- A) Aprovechar aquellos sectores que muestran mayores oportunidades, ya sea por su dinamismo como por sus condiciones estructurales. Estos sectores son el sector del diseño, el sector audiovisual y de las artes escénicas, la producción de eventos culturales y el sector institucionalizado del Patrimonio, Bibliotecas y Archivos.
- B) Se trata de distinguir entre profesiones que requieren capacidades artísticas o creativas de aquellas que son meramente auxiliares y que no necesitan de capacitaciones muy sofisticadas. Y para el caso del sector audiovisual hemos destacado algunas profesiones de carácter técnico pero que también requieren de cierta proactividad, creatividad o capacidad de comunicación, por lo que las hemos denominado Tecno-creativas. Obviamente cada una de estos tipos de profesiones requieren modelos de formación de características muy distintas.
- C) Ante estas disparidades estructurales hemos diferenciado entre formación específica para el puesto de trabajo, cursos monotemáticos de corta duración, módulos de formación (grupos de cursos) y procesos de formación mediante convenios con centros educativos reglados —especialmente para las profesiones creativas—. Obviamente todas las propuestas formativas deben contar con pedagogías adaptadas a las personas con discapacidad intelectual o del desarrollo.

- D)** Proponemos, en función de las características y complejidades de los puestos de trabajo una formación más transversal, que quizás hubiera de ser previa, que tenga que ver o con:
- a.** El dominio del grupo de capacidades relacionadas con la dimensión comunicativa y relacional especialmente en aquellas profesiones que se desempeñan en equipo, en contextos laborales más o menos estresantes.
  - b.** Capacidades del grupo de “capacidades instrumentales” y “ambientales;” en concreto en aquellas profesiones de carácter técnico y que se desarrollan en condiciones ambientales de múltiples estímulos. Dado el cambio del modelo de las relaciones laborales derivado de la pandemia, se hace necesario profundizar las capacidades digitales, o sea aquellas habilidades y destrezas que se adquieren a través de formación o capacitación frente el uso y apropiación de tecnologías de la información y las comunicaciones.
  - c.** Capacidades específicas para cada una de las profesiones.
  - d.** Capacidades creativas para procesos no creativos. Según destaca el reciente informe del Foro Económico Mundial, la creatividad entendida como la capacidad de proponer ideas inusuales o inteligentes sobre un tema o una situación determinada, o de desarrollar formas creativas de resolver un problema, deviene en la tercera capacidad más importante en el futuro del trabajo para la cuarta revolución industrial.

En la siguiente tabla se sintetiza el conjunto de la propuesta sin atender, obviamente, a las necesidades de que la pedagogía se adapte a las necesidades de las personas con discapacidad intelectual.

**Tabla 39.** Propuestas formativas para los sectores culturales y creativos.

### TODOS LOS SECTORES

<b>Capacidades requeridas</b>	Competencias relacionadas con la dimensión comunicativa y relacional y la dimensión creativa expresiva Competencias en el uso de tecnologías de información y comunicación y herramientas para el teletrabajo
<b>Profesión</b>	Todas
<b>Estrategias Formativas</b>	Diseñar cursos de corta duración orientados a dichas capacidades y adaptadas

### SECTOR DEL DISEÑO

Profesiones creativas DISEÑADOR/A GRÁFICO - WEB	
<b>Capacidades requeridas</b>	Capacidad técnica para expresarse creativamente en diseño.
<b>Profesión</b>	Diseñador/a gráfico      Diseñador/a páginas web
<b>Estrategias Formativas</b>	Articular modelos conveniados con centros de formación creativa para que desarrollen currículos educativos, de ciclo medio, adaptados a las necesidades de las personas con discapacidad intelectual o del desarrollo.
<b>C.N.O.</b>	2484      2713
<b>Formación requerida</b>	Bachillerato, FP.      Bachillerato, FP.
<b>Formación técnica existente</b>	FP Grado Superior en Diseño y Gestión de la producción gráfica.      FP Grado Superior en Desarrollo de aplicaciones web.
Profesiones / tareas auxiliares	
<b>Capacidades requeridas</b>	Capacidades relacionadas con la dimensión ambiental.
<b>Profesión</b>	Tareas de renderización, programación básica, software (HTML5, CSS3, WordPress...) corrección, edición de imagen y vídeos y sonido, accesibilidad y usabilidad.
<b>Estrategias Formativas</b>	Diseñar módulos específicos con pedagogías adaptadas y pensando en los puestos a ocupar.
<b>C.N.O.</b>	
<b>Formación requerida</b>	Educación Secundaria Obligatoria (ESO).
<b>Formación técnica existente</b>	FP Grado Superior en desarrollo de aplicaciones web y multimedia.

## SECTOR AUDIOVISUAL Y SECTOR DE LAS ARTES ESCÉNICAS

<b>Capacidades requeridas</b>	Competencia relacionadas con la dimensión cognitiva compleja	
<b>Profesión</b>	Todas	
<b>Estrategias Formativas</b>	Articular módulos de corta duración orientados a dichas capacidades	
<b>Profesiones creativas ACTOR - ACTRIZ</b>		
<b>Capacidades requeridas</b>	Capacidad técnica para expresarse creativamente en las artes escénicas y la danza	
<b>Profesión</b>	Actor/actriz	Actor/actriz de doblaje
<b>Estrategias Formativas</b>	Articular modelos conveniados con centros de formación creativa para que desarrollen currículos educativos, de ciclo medio, adaptados a las necesidades de las personas con discapacidad intelectual o del desarrollo	
<b>C.N.O.</b>	2935	2935
<b>Formación requerida</b>	Educación Secundaria Obligatoria (ESO)	Bachillerato, FP
<b>Formación técnica existente</b>	Escuela artes escénicas	Escuela artes escénicas, FP Curso de Especialización en audiodescripción y subtitulación
<b>Profesiones creativas BAILARÍN - BAILARINA</b>		
<b>Capacidades requeridas</b>	Capacidad técnica para expresarse creativamente en la danza	
<b>Profesión</b>	Bailarín/a	
<b>Estrategias Formativas</b>	Articular modelos conveniados con centros de formación creativa para que desarrollen currículos educativos, de ciclo medio, adaptados a las necesidades de las personas con discapacidad intelectual o del desarrollo	
<b>C.N.O.</b>	2933	
<b>Formación requerida</b>	Educación Secundaria Obligatoria (ESO)	
<b>Formación técnica existente</b>	Escuela de Danza	
<b>Profesiones creativas FOTÓGRAFO/A</b>		
<b>Capacidades requeridas</b>	Capacidad técnica para expresarse creativamente en la fotografía	
<b>Profesión</b>	Fotógrafo/a	
<b>Estrategias Formativas</b>	Diseñar módulos específicos con pedagogías adaptadas	
<b>C.N.O.</b>	3731	
<b>Formación requerida</b>	Educación Secundaria Obligatoria (ESO)	
<b>Formación técnica existente</b>	FP Grado Superior en Captación y Tratamiento de la imagen	

## SECTOR AUDIOVISUAL Y SECTOR DE LAS ARTES ESCÉNICAS

Profesiones creativas COMPOSITOR - MÚSICO - ASESOR MUSICAL			
<b>Capacidades requeridas</b>	Capacidad técnica para expresarse creativamente en la música		
<b>Profesión</b>	Compositor	Músico	Asesor Musical
<b>Estrategias Formativas</b>	Articular modelos conveniados con centros de formación creativa para que desarrollen currículos educativos, de ciclo medio, adaptados a las necesidades de las personas con discapacidad intelectual o del desarrollo		
<b>C.N.O.</b>	2932	2932	2932
<b>Formación requerida</b>	Bachillerato		
<b>Formación técnica existente</b>	Conservatorios, Escuelas de periodismo		
Profesiones tecno creativas AUXILIAR GESTOR / MEDIADOR CULTURAL - REDACTOR DE RADIO Y TV.			
<b>Capacidades requeridas</b>	Capacidades relacionadas con las profesiones tareas específicas		
<b>Profesión</b>	Auxiliar de Gestor / Mediador Cultural	Redactor de radio y televisión	
<b>Estrategias Formativas</b>	Diseñar módulos específicos con metodologías adaptadas		
<b>C.N.O.</b>	3713	2922	
<b>Formación requerida</b>	Bachillerato, FP	Bachillerato, FP	
<b>Formación técnica existente</b>	FP Grado Superior de Animación sociocultural	FP Grado Superior en producción audiovisuales, radio y espectáculos	
Profesiones / tareas auxiliares MAQUILLADOR - ATREZZISTA			
<b>Capacidades requeridas</b>	Capacidades relacionadas con las profesiones y tareas específicas		
<b>Profesión</b>	Maquillador/a	Tramoyista	
<b>Estrategias Formativas</b>	Articular cursos específicos con pedagogías adaptadas.		
<b>C.N.O.</b>	5812	3739	
<b>Formación requerida</b>	Bachillerato, FP	Bachillerato, FP	
<b>Formación técnica existente</b>	FP Grado Medio en Estética y belleza, Grado Superior en Estética	FP Grado Superior Artes y Artesanía	
Profesiones / tareas auxiliares AMBIENTADOR/A DE VESTUARIO - SASTRE			
<b>Capacidades requeridas</b>	Capacidades relacionadas con las profesiones y tareas específicas		
<b>Profesión</b>	Ambientador/a de vestuario	Sastre	
<b>Estrategias Formativas</b>	Articular cursos específicos con pedagogías adaptadas		
<b>C.N.O.</b>	3739	7831	
<b>Formación requerida</b>	Bachillerato, FP	Educación Secundaria Obligatoria (ESO)	
<b>Formación técnica existente</b>	FP Grado Superior de Textil, Confección y Piel	FP Grado Básico Textil, Confección y Piel	

## SECTOR AUDIOVISUAL Y SECTOR DE LAS ARTES ESCÉNICAS

Profesiones auxiliares EMPLEADOR/A DE GUARDARROPÍA - ACOMODADOR - PORTERO/A DE ESPECTÁCULO			
<b>Capacidades requeridas</b>	Capacidades relacionadas con las profesiones tareas específicas		
<b>Profesión</b>	Empleado/a de guardarropía	Acomodador	Portero/a de espectáculo
<b>Estrategias Formativas</b>	Formación mínima sobre el desempeño del puesto de trabajo		
<b>C.N.O.</b>	9490	9490	9490
<b>Formación requerida</b>	Educación Secundaria Obligatoria (ESO)		
<b>Formación técnica existente</b>			

## PRODUCCIÓN DE EVENTOS CULTURALES

<b>Capacidades requeridas</b>	Competencias relacionadas con la dimensión instrumental y ambiental		
<b>Profesión</b>	Todas		
<b>Estrategias Formativas</b>	Articular módulos de corta duración orientados a estas capacidades		
Profesiones / tareas auxiliares ILUMINACIÓN Y SONIDO - MONTAJE Y DECORACIÓN - CARGA / DESCARGA			
<b>Capacidades requeridas</b>	Capacidades relacionadas con las profesiones tareas específicas		
<b>Profesión</b>	Auxiliar de servicios de iluminación y sonido	Auxiliar de montaje y decoración	Carga / descarga
<b>Estrategias Formativas</b>	Diseñar cursos específicos con pedagogías adaptadas		
<b>C.N.O.</b>	no hay C.N.O	no hay C.N.O	9811
<b>Formación requerida</b>	Bachillerato, FP	Educación Secundaria Obligatoria (ESO)	Educación Secundaria Obligatoria (ESO)
<b>Formación técnica existente</b>	FP Grado Medio en Imagen y sonido	FP Grado Básico en Carpintería y Mueble	
Profesiones / tareas auxiliares MAQUETACIÓN - VESTURIARIO			
<b>Capacidades requeridas</b>	Capacidades relacionadas con las profesiones tareas específicas		
<b>Profesión</b>	Auxiliar de servicios de maquetación	Auxiliar de servicios de vestuario	
<b>Estrategias Formativas</b>	Diseñar cursos específicos con pedagogías adaptadas		
<b>C.N.O.</b>	no hay C.N.O		no hay C.N.O
<b>Formación requerida</b>	Educación Secundaria Obligatoria (ESO)		Educación Secundaria Obligatoria (ESO)
<b>Formación técnica existente</b>	FP Grado Básico en Artes Gráficas	FP Grado Básico en Textil, Confección y Piel	

## SECTOR DEL PATRIMONIO BIBLIOTECAS Y ARCHIVOS

Profesiones / tareas auxiliares EMPLEADO DE GUARDARROPÍA - GUARDA - AUXILIAR DE SEGURIDAD			
<b>Capacidades requeridas</b>	Capacidades relacionadas con las profesiones tareas específicas		
<b>Profesión</b>	Empleado/a de guardarropía	Guarda	Auxiliar de seguridad
<b>Estrategias Formativas</b>	Diseñar cursos específicos con pedagogías adaptadas en convenio con las instituciones potenciales demandantes		
<b>C.N.O.</b>	9490	5942	5942
<b>Formación requerida</b>	Educación Secundaria Obligatoria (ESO)		
<b>Formación técnica existente</b>		Certificado de profesionalidad de Vigilancia, seguridad privada y protección de personas	Certificado de profesionalidad de Vigilancia, seguridad privada y protección de personas
Profesiones / tareas auxiliares CONSERJE - DEPENDIENTE DE TIENDA - TAQUILLERO/A			
<b>Capacidades requeridas</b>	Capacidades relacionadas con las profesiones tareas específicas		
<b>Profesión</b>	Conserje	Dependiente de tienda	Taquillero/a
<b>Estrategias Formativas</b>	Diseñar cursos específicos con pedagogías adaptadas en convenio con las instituciones potenciales demandantes		
<b>C.N.O.</b>	5833	5220	5500
<b>Formación requerida</b>	Educación Secundaria Obligatoria (ESO)		
<b>Formación técnica existente</b>			



## A MODO DE CONSIDERACIONES FINALES

A modo de consideraciones finales hay que tener en cuenta algunas de las limitaciones de la aproximación que plantea este trabajo.

En primer lugar, hay que considerar que este estudio y la aplicación web asociada al mismo debe entenderse como una herramienta válida pero circunscrita a la realidad de la Comunidad de Madrid, que ha tenido un crecimiento mayor en los SCC respecto al resto de España. Por tanto, el análisis y sus implicaciones no son del todo transferibles a otros contextos.

Por otra parte, el ejercicio que se ha desarrollado en conjunción y colaboración con el personal técnico de la Plena Inclusión Madrid, para encontrar e identificar puestos de trabajo susceptibles de ser ocupados por personas con discapacidad intelectual o del desarrollo, debe ser entendido como un primer escalón para combinar las necesidades de las personas con discapacidad intelectual o del desarrollo y las profesiones en los sectores culturales y creativos. Por tanto, debe entenderse como un ejercicio de prototipado que nos permita testar su ajuste teórico-conceptual y su utilidad práctica.

Finalmente, entre las limitaciones, cabe destacar también que este trabajo se plantea únicamente desde la perspectiva de cómo conciliar las personas a las profesiones de los SCC tal y como se definen y funcionan en este momento. Pero no aborda el planteamiento de cómo transformar la realidad laboral de los SCC para que resulte mucho más inclusiva y se adapte a las necesidades de las personas con discapacidad intelectual o del desarrollo.

En suma, el trabajo pone el primer ladrillo en la construcción de un proyecto para la incorporación laboral de las personas con discapacidad intelectual o del desarrollo en el sector cultural y creativo. La investigación proporciona las herramientas para adoptar prácticas futuras orientadas al cumplimiento del paradigma social, que aspira a una participación real y efectiva de esta población en todas las esferas de la vida en la sociedad.

El siguiente paso será planificar diferentes tácticas y estrategias para facilitar el empleo de las personas con discapacidad intelectual y del desarrollo. Entre ellas podemos destacar:

- Establecer relaciones continuadas con los agentes relevantes de los SCC para generar cierta cultura y conciencia compartida sobre la necesidad de inclusión laboral del colectivo de las personas con discapacidad y diseñar conjuntamente recorridos de empleo personalizado.

- Utilizar los análisis y los argumentos que se deducen del presente trabajo para sensibilizar a la opinión pública e implicar a las administraciones en una participación más focalizada en la inserción de este colectivo específico. Especialmente importante es la implicación de las grandes instituciones culturales de titularidad pública que podrían ser una buena práctica que arrastrara e involucrara a otras organizaciones privadas de los SCC.
- Iniciar la reflexión, la interacción con los agentes implicados y la ampliación del estado del conocimiento corriente, para abordar ese nuevo paradigma de la inclusión que implica transformar el mundo del trabajo para adaptarse a las necesidades de la ciudadanía en general y especialmente a aquellos que muestran dificultades añadidas de inclusión.
- Articular, cuando sea posible, procesos formativos e idóneos a partir del reconocimiento de las competencias asociadas a cada puesto.
- Insertar nuevas figuras profesionales de apoyo en los sectores culturales y creativos donde haga falta, para asistir el desempeño de las funciones y ofrecer el apoyo necesario para la adaptación al puesto de trabajo.
- Canalizar la potencial mejora de las expectativas de aquellas personas con discapacidad intelectual y del desarrollo hacia una posición proactiva y de empoderamiento personal para mejorar las condiciones de empleabilidad.

## REFERENCIAS

Amy S. Hewitt and Kelly M. Nye-Lengerman, Editors (2019). *Community Living and Participation for People with intellectual and developmental Disabilities*. AAIDD.

Becerra, M. T. Montanero, M. & Lucero, M. (2012). *Programas de orientación y empleo con apoyo de personas con discapacidad intelectual o del desarrollo. Modelos y estrategias de intervención* 1 orientation and employment support programs for people with intellectual disability: models and strategies of intervention (Vol. 23).

Boix Doménech, R. & Soler i Marco, V. (2014). *Creative industries and the productivity of the European regions*. En International Conference on Regional Science (p. 1-36).

Boix, R. Lazzaretti, L. Capone, F. De Propriis, L. Sánchez, D. (2010). *The geography of creative industries in Europe: Comparing France, Great Britain, Italy and Spain*. Conference paper.

Cárdenas, R. E. Barriga, A. P. & Lizama, J. I. (2017). La expresión artística como estrategia didáctica para el desarrollo de la afectividad y la autoestima en una persona con Discapacidad intelectual o del desarrollo y Síndrome Alcohólico Fetal (SAF). *Arte, Individuo y Sociedad*, (29), 205-222. <https://doi.org/10.5209/ARIS.53623>

Conchado, A. Carot, J. M. & Bas, M. C. (2015). Competencies for knowledge management: development and validation of a scale. *Journal of Knowledge Management*, 19(4)

Cooke, P. & Lazzaretti L. (2008). *Creative cities, cultural clusters and local economic development*, Cheltenham, Reino Unido, Edward Elgar.

Creative & Cultural Skills (2010). *Creative and Cultural Skills: Sector Skills Assessment for the creative and cultural industries An analysis of the skills needs of the creative and cultural industries in the UK. Report*.

Danish Agency for Higher Education (2014). *Count me in*, Jannerup, Denmark.

Embregts, P. J. C. M., van den Bogaard, K. J. H. M., Frielink, N., Voermans, M. A. C., Thalen, M., & Jahoda, A. (2020). A thematic analysis into the experiences of people with a mild intellectual disability during the COVID-19 lockdown period. *International Journal of Developmental Disabilities*, 0 (0), 1-5. <https://doi.org/10.1080/20473869.2020.1827214>

European Declaration on Media and Disability, 2003.

FEAPS Madrid (2004). Instrumentos de evaluación y registro para procesos de inserción laboral de personas con discapacidad intelectual o del desarrollo, *Cuadernos de empleo y promoción laboral*.

Florida, R. (2002). *The rise of the creative class*, Nueva York, Basic Books.

Fundación Adecco. (2021). *Tecnología y discapacidad*.

Fundación ONCE (2019). Impacto de la inserción laboral de personas con discapacidad en el marco del Programa INSERTA. Informe de resultados.

García Goikoetxea, I., Ortega Alonso, E., Sanz, R., & Zalakaín Hernández, J. (2021). *El impacto de la pandemia covid-19 en las personas con discapacidad*. Real Patronato sobre Discapacidad.

Izuzquiza, Dolores, Herrero, Pablo (2016). Evaluación de la metodología empleo con apoyo (eca) en el programa promotor (uam-prodis) el ajuste competencial. *Siglo Cero*, vol. 47 (1), n.º 257, 2016, enero-marzo, pp. 37-54.

Jordán de Urríes, F. B. (2005). Estándares europeos de calidad para los servicios de Empleo con Apoyo. Instrumento de Evaluación. Salamanca: *INICO*.

KEA European Affairs(2006). *The economy of culture in Europe*, European Commission.

Kocman, A., & Weber, G. (2018). Job Satisfaction, Quality of Work Life and Work Motivation in Employees with Intellectual Disability: A Systematic Review. *Journal of Applied Research in Intellectual Disabilities*, 31(1), 1-22. <https://doi.org/10.1111/jar.12319>

Moral, S. (2013). La economía creativa en la ciudad de Madrid. Barómetro de Economía de la ciudad de Madrid. Ayuntamiento de Madrid.

Naciones Unidas (2006). Convención sobre los derechos de las personas con discapacidad.

Navas, P.; Verdugo, M.; Amor, M.; Crespo, M.; Martínez, S. (2020). Covid-19 y discapacidades intelectuales y del desarrollo. Plena Inclusión España e INICO.

Observatorio AEDIS. (2021). *V Análisis de datos sobre empleo y discapacidad*.

Observatorio Estatal de la Discapacidad (2018). *Informe Olivenza 2018 sobre la situación de general de la discapacidad en España*.

Observatorio Estatal de la Discapacidad (2020-21). Informe Olivenza 2018 sobre la situación de general de la discapacidad en España.

Schalock, R. L. y Verdugo, M. A. (2002/2003). *Handbook on quality of life for human service practitioners*. Washington, DC: American Association on Mental Retardation. [Traducción al castellano de M. A. Verdugo y C. Jenaro: Calidad de vida: manual para profesionales de la educación, salud y servicios sociales. Madrid: Alianza].

Servicio Público de Empleo Estatal (2017). Informe del Mercado de Trabajo de las Personas con Discapacidad Estatal, datos 2017.

SINNERGIAK. (2013). GIPUZKOA CREATIVA.

Throsby D. (2008). The Concentric Circles Model of the Cultural Industries, *Cultural Trends*, Vol. 17, Número 3, pp. 147-164.

Verdugo, M. A. (Dir.) (2006). Cómo mejorar la calidad de vida de las personas con discapacidad. *Instrumentos y estrategias de evaluación*. Salamanca: Amarú.

Verdugo, M. Á. Jordán de Urríes, B. y Vicent, C. (2009). A Multicomponent Evaluation System of Supported Employment Programs. *Journal of Vocational Rehabilitation*, 31 (1), 65-72.



